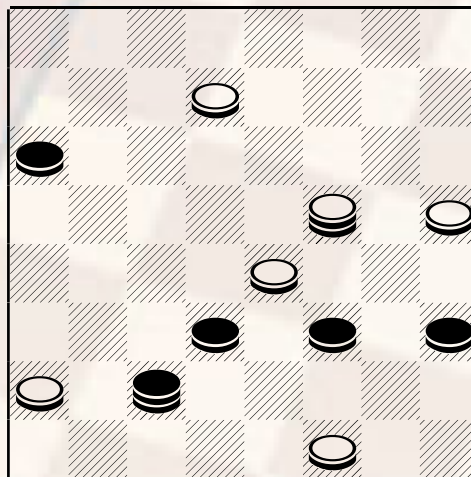


11° TITOLO ASSOLUTO

Il livornese Michele Borghetti vince la super sfida per il titolo di campione italiano di dama per il 2005 superando il suo avversario Mirko De Grandis di Venezia. Il match disputato al rinnovato centro culturale di Tarvisio è stato seguito dai numerosi appassionati del gioco sul sito internet del comune, grazie al sistema di videoconferenza di cui è stata dotata la struttura comunale. Borghetti ha 33 anni e svolge la professione di operatore dei servizi sociali, mentre De Grandis è un quarantacinquenne pilota di vaporetta. Il Campione livornese ha iniziato al meglio la sfida vincendo la prima partita nella giornata d'apertura, giovedì 20 e poi è andato al raddoppio all'ottava partita, ed infine ha vinto anche l'undicesimo incontro ponendo fine alle eventuali possibilità di recupero dello sfidante. Come ricorderete Borghetti siede sul trono dal 1999 e questo è il suo settimo scudetto e undicesimo di questa specialità. All'inaugurazione del match sono intervenuti Maria Giovanna Elmi e Idris, personaggi televisivi che hanno partecipato al programma "L' Isola dei Famosi". Ha presieduto l'evento Renzo Tondo, già presidente della Regione Friuli-Venezia Giulia (neo deputato al Parlamento nazionale), nella veste di numero uno della Federazione italiana della dama. Presento oggi una bella partita giocata al recente match.

BORGHETTI M. (Bianco)- De Grandis M. (Nero) Apertura numero 124 : 24-20, 12-15; 20-16, 10-13(A); 21-18, 5-10; 23-19, 15-20(B); 28-24, 1-5; 24x15, 11x20; 32-28, 20-24; 28-23, 13-17; 23-20, 10-13; 25-21, 6-11; 29-25, 2-6; 27-23, 8-12; 30-27, 4-8; 18-14, 11x18; 21x14, 13-18; 22x13, 9x18; 20-15, 6-10; 23-20, 10-13; 26-22, 5-9; 15-11, 17-21; 11x4, 21-26; 16x7, 3x12; 20-16, 12-15; 19x12, 8x15; 4-8, 15-20; 22-19, 26-29; 8-12, 29-26; 12-15, 18-22; 27x18, 13x22; 14-10, 20-23; 10-6,

diagramma 694



Mossa al Nero

Alla posizione diagrammata il nero ha un pezzo in meno ma buone possibilità di pattare sottopezzo deve solamente giocare con molta oculatezza. 26-21; 6-2, 23-27; 2-5, 27-30; 5-10, 22-26; 19-14, 21-17; 15-19, 30-27; 14-11, 27-22; 19-14, 26-29; 11-6, 29-26; 6-2, 26-21; 2-5, 22-18; 14-19, 21-26; 19-23, 26-30; 16-12, 9-13; 12-7, 18-21; 23-19, 30-26; 10-14, 13-18; 19-23, 26-30; 14-19, 30-26; 5-10, 18-22; 19-14, 26-30; 14-19, 30-26; 7-3, 26-29; 19x26, 29x22; 3-7, 21-18; 7-11, 17-21; 10-6, 21-26; 11-15, 26-21; 6-11, 22-26; 15-19, 26-30; 11-15, 30-26; 15-20, 26-30; 20-16, 30-26; 23-20, 26-30; 19-23, 30-26; 23-28, 18-22; 20-23, 26-30; 16-20, 22-18; 23-19, 30-27; 28-32, 27-30; 19-23, 21-26; 23-28, 30-27; 20-16, 27-22; 28-23, 26-30; 16-20, 22-26; 32-28, 26-21; 20-15, 30-26; 15-19, 26-30; 31-27, 21-26; 19-14, bianco; vince

(A) Anche 10-14 è buona, è probabile che il campione Veneziano abbia scelto questa linea d'attacco per evitare la rottura centrale.

(B) Anche 1-5 è solida.