

## I nuovi campioni 2006 categoria Elite ed Esperti

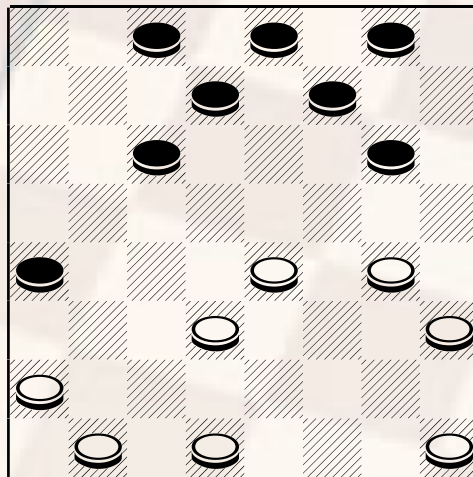
Mirko Mancini del C.D. Torinese e Santo Randazzo del C.D. Ciarcia' di Siracusa sono i nuovi campioni italiani Elite e Esperti. Alla 48<sup>a</sup> edizione dei campionati, organizzata a Pesaro per merito di Giovanni Garbatini, hanno partecipato 58 giocatori. Il campionato è durato 2 giorni ed è stato possibile disputare undici turni per l'utilizzo degli orologi digitali. Un campionato così lungo ha permesso di far incontrare tutti i migliori giocatori e pertanto la classifica si è delineata in modo preciso in entrambi i gruppi. Nel gruppo Elite con 16 punti (6 vittorie, 4 pareggi, una sconfitta contro Vinci) Mancini ha preceduto il siciliano Andrea Novara (campione Esperti uscente, una sola sconfitta contro Pes), 15 punti, il maestro toscano Umberto Pes e il milanese Dario Aymone, 14 punti, e il piemontese Francesco Militello, che ha preceduto per quoziente gli altri giocatori a 13 punti: Dell'Olio, Colomboni, Franco Pasciutti e Ragonesi.

Nel gruppo Esperti ha dominato Santo Randazzo che con 19 punti ne ha guadagnati più di mille di Elo ed è stato promosso Candidato. Alle sue spalle il toscano Pasquale Ambrosio, 16 punti, quindi il pugliese Aldo Lionetti, 15 punti, Emanuele Giallongo, anch'egli del Circolo Ciarcia' 14 punti, il milanese Celestino Selmo che con 13 punti ha preceduto per quoziente il friulano Armando Altobelli. Impeccabile la direzione di gara di Margherita Massignani, Rosa Aglioti, Claudio Tabor e Mario Rondina.

### **FALEO P. (Bianco)- RUGGIERO B. (Nero) Apertura numero 100 :**

23-20, 10-13; 28-23, 11-14! (A); 31-28(B), 13-17! Generalmente si prosegue con 5-10, l'accantonamento 13-17 è considerato leggermente debole anche se complica il gioco. 23-19, 14x23; 28x19, 12-16; 22-18(C), 16x23; 27x20, 5-10; 18-13, 9x18; 21x5, 1x10; 26-22, 8-12

diagramma 695



### **Mossa al Bianco**

la posizione raggiunta è leggermente favorevole al nero, ma sostenibile, purtroppo però il Bianco commette una leggera debolezza che determinerà l'esito della partita 20-15?? Il bianco non si accorge della trappola, 10-14!!; 15x8, 14x23; 29-26, 7-12; 22-19, 6-11; 24-20, ; 3-6 19-14, 11x18; 20-16, 12-15; 26-21, 17x26; 30x14, 23-27; 25-21, 27-30; 21-18, 30-27; 32-28, 15-20; 28-24, 20-23; 16-12, 27-22; 14-10, 22x13; 10x3, 4-7; 24-20, 7x16; 8-4, 23-28; 20-15, 2-5; 3-6, 5-10; 6-11, 13-18; 15-12, 16-20; 11-15, 20-23; Nero vince -Campionato ASSOLUTO 1999.

- (A) Valida alternativa al cambio in meta 13-18 che rimane la miglior continuazione ma troppo conosciuta.
- (B) Con questa mossa il bianco rientra nell'apertura 99 (23-20, 10-13; 27-23)
- (C) preferisco 21-18 per conservare il controllo del centro.

Pubblicato il 11/5/2006