

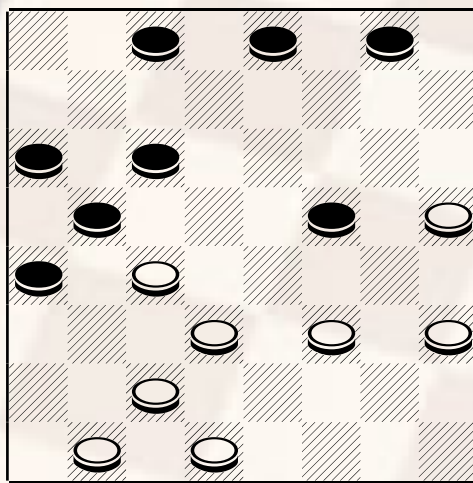
UNA SINGOLARE “CROSS CHOICE”

Campionato regionale Sardo 7 Maggio 2006 . Marongiù Gavino si aggiudica il campionato sardo precedendo per quoziente il favorito Sardù Gianni, mentre al nostro consigliere nazionale Secchi Giuseppe spetta il più basso gradino del podio. Seguono Usai Salvatore, Picciau Vincenzo, Lettera Gianluca. Nella categoria Elite, spadroneggia Cosa Roberto che si aggiudica la gara con due punti di vantaggio sul terzetto Porcina Vincenzo, Jacobello Salvatore, Cadeddu Pietro a 6 punti. Nel gruppo esperti il nuovo campione regionale è Cherchi Leandro che si aggiudica il torneo precedendo di un punto Sardu Venerato. A sette punti troviamo un gruppetto di 4 persone dove il quoziente decide in questo modo: Tatti Francesco, Marras Giovanni, Cappello Gaetano, Deiana Fabio.

Palermo, 7 Maggio 2006. Quaranta giocatori si sono dati appuntamento al campionato regionale siciliano, dove l'assenza dei fuoriclasse Maijnelli, Antonino (Padre) e Michele, ha spianato la strada ai presenti tra i quali spiccava il favorito Lo Galbo Santo. A sorpresa (ma non troppo), si è aggiudicato il campionato Giuseppe Gutta, maestro di vecchia data che prevale per quoziente su Lo Galbo Santo entrambi a 9 punti. Al terzo posto si classifica Greco Sebastiano con 8 punti. Alle sue spalle con un punto di differenza prevale per quoziente il bravissimo Catanzaro Giovanni su Vinci Romano. Grande battaglia nel gruppo Elite con l'affermazione di Furnò Francesco che precede di un punto la coppia Ciarcia Massimo e Montoneri Sebastian entrambi a 8 punti. Anche tra gli esperti si assiste ad una gara equilibrata e solo il quoziente assegnerà la vittoria a Mondino Salvatore che prevale su Marica Ignazio. Certa Giovanni conquista il terzo posto. Nel gruppo Provinciali conquista il gradino più alto del Podio Lo Faso Salvatore precedendo di un punto la coppia Di Lisciand Giuseppe e Barbarino Antonio entrambi a sei punti.

GUTTA G. (Bianco)- D'AMORE EMANUELE (Nero) Apertura numero 86 :23-19, 11-14; 21-18, 14x23!; (A) 28x19, 10-13 (B); 24-20(C), 5-10; 20-16, 13-17; 32-28, 10-13; 28-24, 6-11; 27-23, 1-5; 31-27, 11-15; 23-20, ; 5-10 20x11, 7x21; 25x18, 12-15; 19x12, 8x15; 27-23,

diagramma 697



Mossa al Nero

2-6; 23-19, 4-8; 19x12, 8x15; 16-12, 6-11; 12-8, 3-6; 8-4, 15-20; 24x15, 11x20; 4-7, 20-23; 18-14, 10x19; 22x15, 13-18; 7-11, 18-21; 11x2, 23-27; 30x23, 21x30; 2-6, 9-13; 6-11, 13-18; 23-20, 30-26; 11-14, 18-22; 29-25, 22-27; 15-11, 27-30; 11-7, 26-22; 7-3, 30-27; 20-15, 27-23; 15-11, 22-19; 14-10, 19-22; 10-13, 23-19; 3-6, 22-26; 6-10, 26-21; 11-7, 19-22; 10-14, 21-26; 14-18, 22-27; 18-21, bianco Vince Prato 1988.

- (A) La presa corretta, l'altra favorisce il bianco.
- (B) Variante debole, personalmente preferisco la rottura 10-14.
- (C) Mossa inusuale che vanifica la posizione, ora se il nero accetta la rottura ci si ritrova in una semplice posizione di parità.