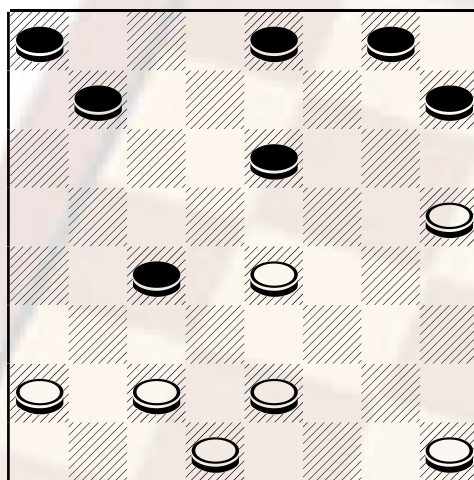


LE PARTITE DEL CAMPIONE

Continua la pubblicazione delle migliori partite giocate all'assoluto 2005. L'apertura estratta è la numero 116 classificata 2N, cioè molto vantaggiosa per il Nero. I protagonisti sono il pluri-titolato livornese Borghetti Michele e il maestro Faleo Paolo.

Borghetti (Bianco) **Faleo** (Nero): Dopo l'inizio 24-20, 9-13; 20-15, e le conseguenti prese obbligate 12x19(A); 22x15, 11x20; 23x16, il nero prosegue con la mossa centrale 10-14(D); a questo punto il campione livornese, gioca 28-23 una mossa leggermente debole e inusuale, in genere si prosegue con l'occupazione della casella 22 sia con la pedina 26 che con il pezzo 27. la partita prosegue con 13-18 l'occupazione della meta. Dopo un'attenta analisi Michele esegue la sdamatura con la pedina 31 spostandola nella casella 28, ora i suoi piani sono chiari, intende minacciare la rottura centrale con 23-19 per alleggerire la pressione; **6-11!(B)**; 23-19, 14x23; 28x19(C), **2-6!**; ottima scelta, l'altra valida alternativa è la 3-6 mentre la 5-9 appare meno proficua. 21x14, 11x18; 26-21 attacco propedeutico alla linea difensiva preparata dal maestro livornese, 6-11!; 21x14, 11x18; 29-26, 7-11!;

diagramma 703



Mossa al Bianco

19-14, 4-7; 26-22, 5-9; 22x13, ; 9x18 14-10, 11-14; 32-28, 7-11; 27-22, 18x27; 30x23, 14-18; 28-24, 18-22; 24-20, 22-26; 23-19, 11-14; 19-15, 26-30; 15-11, 30-26; 11-6, 8-12; 16x7, 3x12; 6-2, 12-16; 20-15, 14-19; 2-5, 19-22; 5-9, 22-27; 9-13, 27-30; 10-6, 26-21; 6-2, 16-20; Pari

- A) L'altra presa 11x20; 23x16 risulta debole per il nero poiché toglie un pezzo centrale –pedina 11– lasciando il dominio del centro all'avversario.
- B) Il nero non può impedire la rottura pertanto mantiene il vantaggio posizionale e, conseguentemente, l'iniziativa controllando la meta
- C) Questa presa ha lo scopo di obbligare l'avversario a fare una mossa d'attesa per accettare il cambio e lo induce a fare una scelta su quale pezzo muovere.
- D) Gasparetti nel campionato del 1998 giocando contro Portoghese preferì proseguire con 5-10 mossa sicura. La partita proseguì poi in questo modo: 27-22, 13-17; 32-28, 1-5; 23-20, 6-11; 28-24, 5-9; 22-18, 8-12; 26-22, 17x26; 30x21, 10-13; 21-17, 14x21; 25x18, 2-6; 17x10, ; 6x13 29-25, 12-15; 31-27, 15-19; 22x6, 13x31; 6-2, 31-27; 2-5, 27-23; 5-10, 7-12; 16x7, 23x16; 10-13, 4x11; 25-21, 11-15; 13-10, 16-12; 21-17, 15-20; 24x15, 12x19; Nero vince

pubblicare il 06/07/2006