

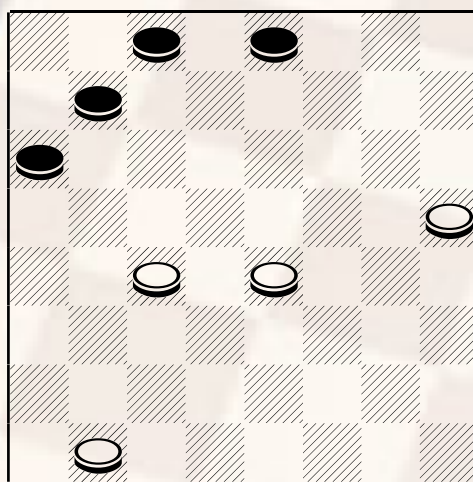
## MAIJNELLI MICHELE VINCE A CONCOREZZO

Domenica 18 Giugno 2006 si è tenuto il 25° appuntamento damistico nella cittadina di Concorezzo (Mi) denominato "5° trofeo Città di Concorezzo". Il torneo è stato organizzato dal Circolo damistico Concorezzese (presidente Italo Sala) coadiuvato dai suoi collaboratori Balbo e Dissoni La Susa e si è svolto nei locali del Circolo Familiare "S. Antonio". Alla manifestazione hanno preso parte 80 giocatori. Il livello tecnico dei partecipanti è di tutto rispetto, nel primo gruppo sono presenti 3 giocatori con punteggio elo superiore ai 5000 punti e altri 3 con punteggio superiore ai 4650. Nel primo gruppo formato dai migliori giocatori vince per due punti di quoziente il messinese Maijnelli Michele precedendo il GM° Fero Mario con 10 Punti. Alle loro spalle il G.M Marcello Gasparetti con 8 punti seguiti da un quartetto a 7 punti composto da Faleo Paolo, Cibelli Mario, Ronda GianMarco, Borchia Adriano. Nel secondo gruppo bella affermazione del Candidato Battaglia Bruno che vince per quoziente su Magnifico Giovanni con punti 10. il terzo posto viene conquistato da Mancini Mirko, e da Maiocchi Agostino a punti 8.. Anche nel terzo gruppo è il quoziente a decidere il vincitore che premia Alpi Giuseppe su La Susa Onofrio, entrambi a 9 punti. Nel quarto gruppo stravinca Sampellegrì Alessio che precede un terzetto a 8 punti: Lettieri Benito, Piano Giovanni, Rottoli Piero. . Fra i Provinciali Franzini Dario di Casalpusterlengo vince con 9 punti precedendo Ledda Salvatore, Farina Giuseppe, Castelli Matteo, Olivieri Gianni tutti a 8 punti. Ottimo l'arbitraggio di Davide Locatelli, Francesco Militello, Angelo Bonicelli.

Presento oggi una pregevole partita derivante dall'apertura numero 66 "kelso Cross" considerata leggermente favorevole al nero. La partita è stata giocata al recente torneo di Concorezzo, tra il messinese Maijnelli Michele, vincitore del torneo e il Calabrese Mario Fero. Classificatosi secondo.

**Fero** (Bianco) **Maijnelli** (Nero): 22-19, 11-14; 27-22, **7-11!** La miglior linea d'attacco a disposizione del nero; 31-27 corretta linea difensiva, 4-7(**A**); 23-20(**B**), 14x23; 28x19, 12-16!(**C**); 21-18 corretta difesa, 16x23; 27x20, 10-14 la migliore, ; 19x10, 5x21; 25x18, 7-12 novità; 20-16, 12-15; 32-28, 1-5; 28-23(**D**), 15-20; 24x15, 11x27; 30x23, 6-11; 23-19, 11-15; 19x12, 8x15; 22-19, 15x22; 26x19,

diagramma 704



### Mossa al Nero

3-7; 29-26, 5-10; 26-21, 7-11; 21-17, 2-6; 16-12, 11-15; 18-14, 15x22; 14x5, ; 6-11 5-2, 11-14; 2-6, 22-27; 6-11, 14-19; 11-14, 19-22; 12-7, 27-30; 14-18, 30-27; 7-3, 22-26; 3-6, 26-30; 6-10, 30-26; 10-14, 26-22; 17-13, 27-30; 18x27, 30x23; 13-10, 23-20; 10-6, 20-16; pari

- (A) La mossa effettuata è senza dubbio valida. Personalmente preferisco continuare con 12-16.
- (B) Il maestro reggino cambia difesa, generalmente si prosegue con il doppio cambio in meta.
- (C) Questa mossa è insidiosa, ed invita l'avversario al cambio in meta che risulta debole.
- (D) Attenzione a non giocare 16-12 che all'apparenza sembra un attacco formidabile ma che invece risulta di immediata patria per via della seguente rottura: 15-19; 22x15; 11x20; 24x15, 6-11; 15x6, 8x15 30-27; 2x11; 27-23, 5-10; 26-22, 10-13! Unica 28-24, 3-6 (Patta Maijnelli).

pubblicare il 13/07/2006