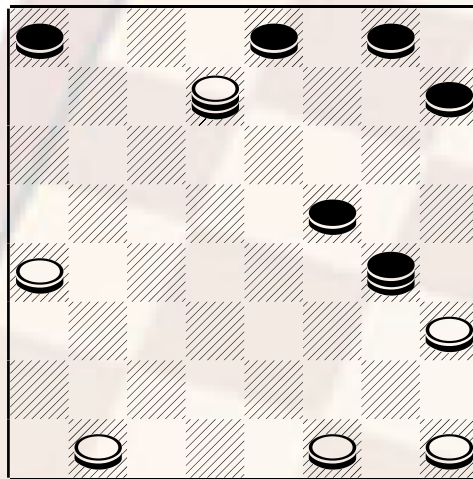


IN RICORDO DI ADOLFO BATTAGLIA

Sono ormai trascorsi due anni dalla scomparsa del gran maestro Adolfo Battaglia di Genova. Uomo riservato, gentile, corretto, dotato di una formidabile memoria e di una grande passione per il gioco. Nella sua lunga carriera damistica è riuscito a conquistare due titoli assoluti negli anni 1973, 1982, attraverso un lungo lavoro finalizzato alla continua ricerca di debolezze sulle varianti di gioco più usuali. A Genova, dove viveva, era considerato un "mito" poiché dispensava insegnamenti a tutti, sempre pronto a divulgare i suoi schemi di gioco. Dotato di una prodigiosa memoria che utilizzava spesso nei tornei per mettere al tappeto i suoi avversari. Voglio ricordarlo oggi con una sua brillante vittoria conseguita al campionato assoluto del 1989 contro il G.M. Reggino Mario Fero al quale tolse l'imbattibilità dopo 148 partite (record Assoluto)..

Battaglia (Bianco) **Fero** (Nero): Dopo l'inizio 23-19, 10-13; 21-17, , il nero prosegue con la conquista della meta 13-18, mossa insidiosa da preferirsi alla rottura con 12-16 ed alla chiusura con 5-10 che risulta molto debole; 22x13, 9x18; 26-22! La miglior linea difensiva, anche 28-23 è giocabile, 5-9 forzata; 22x13, 9x18; 30-26(A), 6-10!(B); 28-23, 2-5(C); 26-22, 18-21; 25x18, 10-14; 19x10, 5x21; 22-18, 11-14; 18x11, 7x14; 27-22 ottima linea difensiva, 21-26(D); 22-19, 26-30; 19x10, 30-27; 10-6, 27x20; 6-2, 12-15; 2-6, (diagramma)

diagramma 706



Mossa al Nero

8-12; 17-13, 15-19; 6-11, 12-15; 11-14, 19-23; 13-9, 20-16; 14-18, 16-12; 29-26, 12-7; il nero minaccia la combinazione di dama 18-13, 15-19; 24-20, 7-12; 13-18, 12-7; 18-14, 7-12; 14-10, 4-7 altra minaccia di tiro; 10-13, 12-16; 13-18, 16-12; 18-22, 12-15; 26-21, 15x24; 22x15, 3-6; 21-17, 7-11; 15-19, 24-28; 17-13, 28-24; 19x28, 24-20; 31-27, 20-15; 28-23, 15-12; 23-19, 11-15; 19-23, 12-16; 32-28, 16-12; 27-22, 12-16; 22-18, 6-11; 13-10, 15-20; 28-24, 11-15 ultimo disperato tentativo di tiro, qui se il bianco prosegue con 10-6 perde la partita, ma il maestro genovese gioca 9-5 sconfiggendo l'avversario.

- (A) Variante che considero inferiore alla più istintiva 28-23.
- (B) Insidiosa variante che pone l'avversario di fronte alla scelta di accettare la rottura delle 3X3 semplificando il gioco e incanalandosi in una posizione di parità.
- (C) Attacco insidioso che pone in difficoltà l'avversario.
- (D) Il maestro reggino sceglie la strada della reciproca damatura confidando in un finale vantaggioso.

pubblicare il 27/07/2006