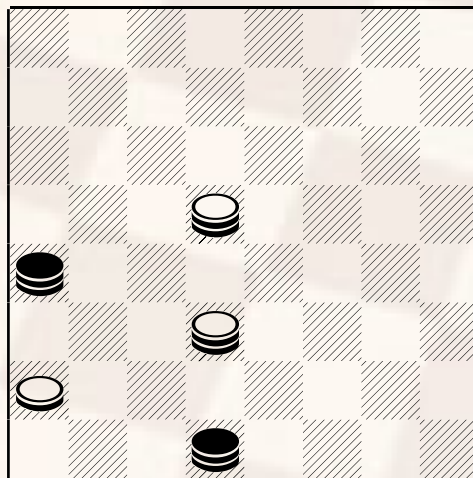


FINALE DA MANUALE

Formia (LT), 21 22 Gennaio 2006. Michele Borghetti conferma il pronostico e si aggiudica per la terza volta la coppa città di Formia con un strepitoso punteggio: 14 punti su sedici negli otto turni di gara. In pratica il livornese, ha concesso solo due pari, concludendo la gara con tre punti di distacco sul secondo in classifica, il messinese Michele Maijnelli, autore di una buona gara che lo ha visto come unico antagonista al campionissimo dopo che gli aveva imposto il pareggio.. Dietro di loro si piazzano il livornese Manetti Franco l'altro ad aver strappato un punto a Borghetti e il messinese Antonino Maijnelli, padre di Michele entrambi a 10 punti. Seguono a quota nove Gitto Francesco e Ciampi Claudio. Grande battaglia nel gruppo Elite con la sorprendente, ma non troppo, affermazione di Catanzaro Giovanni che precede di due punti il maestro Amodeo Giovanni. Al terzo posto troviamo il romano Ialongo Fabrizio con punti 10 che prevale per quoziente sulla coppia De Vittorio Antonio e Ferrari Antonio. Anche tra gli esperti si assiste ad una gara equilibrata dove il maestro Del Serra Ennio prevale sul terzetto: De Matteo Salvatore, Bruno Antonio, e Dell'Isola Felice protagonisti di una brillante gara. Stessa cosa nel gruppo **Distinti** dove Carniato Lino si aggiudica il prestigioso trofeo con 12 punti precedendo il terzetto formato da Berthoud Giuseppe, Campione Andrea e Gutta Carmelo tutti a quota 11. Nel gruppo provinciali assistiamo alla supremazia di Beninato Gaetano che si aggiudica il torneo con due punti di distacco su Zedde Simone e Bonecchi Vincenzo. Nella categoria ragazzi assistiamo ad una schiacciante vittoria ad opera del romano De Felici Renato che prevale sul concittadino Bruccola Giuseppin e su Gargiulo Antonio.

Presento oggi una posizione con soli 5 pezzi nella quale il bianco muove e vince.. E' un finale molto interessante sotto il profilo tecnico didattico che non deve mancare nel bagaglio culturale dell'appassionato damista.

Diagramma 681



Bianco muove e vince

14-19, (A)17-21; 22-26, 21-18; 26-21, 18-13; 19-22 le dame nere sono ancora divise come prima ma il bianco ha ottenuto un'importante posizione strategica, 13-17; 22-26, 17-13 (forzata); 26-29!! La mossa chiave che risolve la questione, 13-17; 21-18, 17-21; 18-22, 21-17; 22-27!, 30x23; 25-21, 17x26; 29x22 e bianco vince per chiusura.

A) la 14-18 è innocua e si traduce in una perdita di tempi.

Domenica 12/02/2006 si disputerà il 42° Campionato Regionale Lombardia (VALIDITÀ ELO RUBELE 50%) presso l'Albergo Valle D'Oro, Comenduno di Albino (BG). L'inizio è previsto per le ore 8.30. ulteriori informazioni possono essere chieste a [Giacomo Suagher](#), 035 754024, e a [Davide Locatelli](#), 347 4518942