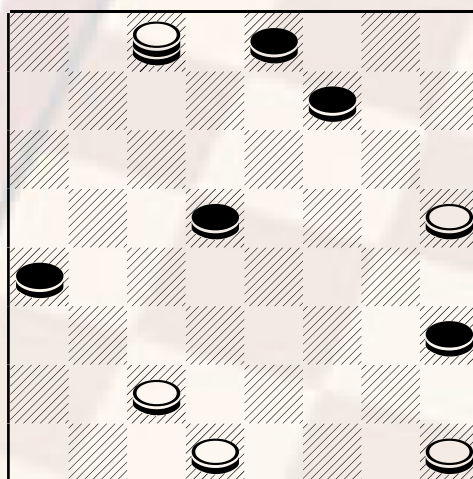


## SFIDA ASSOLUTA PER IL TITOLO DI CAMPIONE 2006

Mentre scrivo questo articolo sono collegato in diretta con il match, è appena concluso il quarto incontro e la sfida è sempre più affascinante. Attualmente si trova in vantaggio Mario Fero, dato per favorito, che ha saputo sfruttare al meglio la seconda partita vincendo l'avversario con un'apertura sfavorevole dando dimostrazione della sua gran classe. Siamo al giro di boa, ci sono ancora quattro incontri da disputare per un totale di 8 partite e la tensione agonistica continua a salire. Sicuramente Fero forte del vantaggio acquisito non rischierà nulla mentre il maestro cagliaritano sarà costretto a scoprirsi forzando il gioco nell'intento di recuperare la sconfitta subita. A mio parere questo match non sarà deciso dalla preparazione teorica dei due contendenti che, come sapete, è ai massimi livelli, grazie anche dall'aiuto fornito dal software ideato dall'americano ed Gilbert, ma sarà deciso dalla forza caratteriale e dalla tenuta dei loro riflessi. Presento oggi il quarto incontro e cercherò di commentarlo con voi per capire il piccolo errore commesso.

**Partita numero 4 Fero (bianco) Sardu (nero) Apertura numero 106 : dopo l'inizio** 22-19, 9-13; 23-20, 13-17; 20-16, 11-14; 28-23, 6-11; 27-22, 12-15; 19x12, 8x15; 31-27, 5-9; 21-18, 14x21; 25x18, 10-14(A); 29-25, 14x21; 25x18, 1-5(B); 23-19, 5-10; 19x12, 10-14; 18-13, 9x18; 22x13, 4-8; 27-22, 8x15; 13-10, 14-19; 24-20, 15x24; 22x6, 2x11; 10-5, 11-14; 5-2,

Diagramma 745



Mossa al Bianco

Qui la posizione del Nero è bianca è difficile da sostenere, per pareggiare bisogna scegliere la giusta direzione 14-18(C) errore; 2-6, 7-12; 16x7, 3x12; 6-11, 18-21; 11-14, 21-25; 14-19, 25-29; 26-21, 17x26; 30x21, 29-26; 21-18, 26-21; 18-14, 21-18; 14-11, 12-16; 11-7, 16-20; 7-3, 18-14; 19x10, 20-23; 10-14, 24-28; 14-19, Bianco vince

- A) Una valida alternativa è quella che deriva da 2-6; 18-13, 9x18; 22x13, 15-20; 24x15, 11x20; 23-19, 20-24; 27-22, 6-11; 13x6, ; 3x10 16-12, 7x16; 22-18 pari
- B) Anche qui la 2-6 porta ad una pari facile, infatti il bianco può eseguire il tiro a tre di dama ma la posizione risulta essere di sostanziale equilibrio.
- C) La pari la si ottiene con 7-12; 16x7, 3x12; 2-6, 14-19; 6-11, 19-23; 11-15, 17-21; 15x8, 21-25; 26-21, 25-29; 8-12, 24-28; 30-27, 23x30; 32x23, 30-26; 21-17, 26-22; 17-13, 22-19; 23-20, 19-14; 12-15, 29-26 patta sotto pezzo;

---

Publicato il 26/4/2007