

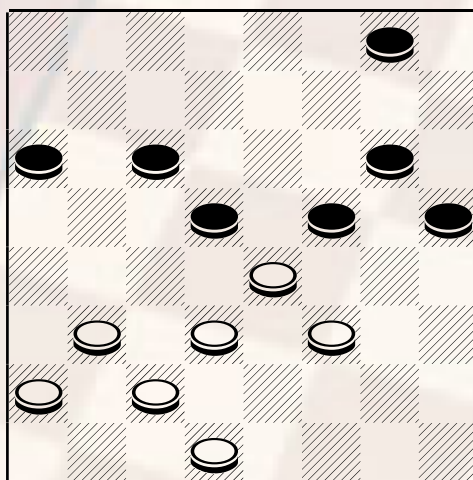
## SEVERINO SAPIENZA E LUIGI TOMBINI CAMPIONI ITALIANI A FOSSANO

Appena terminato il match di spareggio a Fossano (CN), dal 26 al 29 aprile, si sono disputati i campionati italiani del 2° e 3° Gruppo. Alla competizione erano presenti 42 giocatori divisi in due gruppi: secondo e terzo gruppo. Nel 2° Gruppo formato da 20 giocatori è il Palermitano Severino Sapienza, consigliere nazionale, che si aggiudica la vittoria con 15 punti precedendo di un punto il trio formato da Andrea Candoni di Udine, consigliere nazionale, Ivo Cocchi di Bergamo e il compagno di squadra Di Stefano G. Battista tutti a 14 punti. Quinto Pezzini Augusto di Bergamo con 13 punti. Nel 3° Gruppo vittoria di Luigi Tombini di Bergamo con 16 punti davanti ad Angelo Miotto di Padova e Mario Santangelo di Torino. Il C.D. Novarese era presente con 5 giocatori, il migliore dei quali è stato Franco Pasciutti, 10° nel 2° Gruppo con p.12. Presento oggi una bella partita inviata dall'amico Maijnelli Antonino, Gran Maestro Messinese vincitore di tre titoli assoluti 1965-1966 e 1989, che ha recentemente giocato al torneo di Macerata disputatosi il 14-15 aprile. La partita è particolarmente interessante sotto il profilo tecnico didattico.

### **Gasparetti (bianco) Maijnelli (nero) Apertura numero 22 considerata di parità.: dopo l'inizio**

21-17, 12-16; 23-19, 10-13; 17x10, 5x23; 28x19, 1-5(A); 32-28, 5-10; 25-21, 11-14; 28-23, 7-11; 19-15, 11x20; 24x15, 3-7; 31-28, 7-11; 28-24, 11x20; 24x15, 6-11; 15x6, 2x11; 22-19, 8-12; 29-25, 11-15; 27-22,

Diagramma 747



Mossa al Bianco

4-7!(B); 22-18, 15x29; 18x4, 12-15; 4-7, 10-14; 21-18, 14x21; 25x18, 29-26; 7-12, 9-13; 12x19, 13x22; 19-15, 22-27; 23-19, 27-31 pari

**A)** la linea più aggressiva è quella che deriva da 9-13!; ecco un esempio, 32-28, 1-5; 19-15, 11x20; 24x15, 7-11; 28-24, 11x20; 24x15, 16-20; 22-19, 5-10; 25-21, 13-17; 21-18, 4-7; 18-14, 10-13; 14-10, 7-11; 26-22, 11-14; 10-5, 14x23; 5-1, 17-21; 22-19, 13-17; 1-5, 21-26; 29x22, 17-21; 5-10, 21-26; 30x21, 23x30; 10-14, 30-26; 14-18, 26x17; 15-12, 8x15; 19x12, 20-23; 22-19, 2-5; 12-8, 5-9; 8-4, ; 6-11 18-14, 23-27; 14x7, 27-30 pari M. De Grandis – E. D'Amore .

**B)** Corretta, se invece il nero non si sottopone alla rottura ma sceglie la complicazione con 4-8 perde in questo modo: 4-8; 21-18, 14x21; 26x17, 15-20; 25-21, 20x27; 30x23, 12-15; 19x12, 8x15; 23-19, 15-20; 22-18, 20-23; 18-14, 23-27; 14x5, 27-30; 21-18, 30-26; 19-14, 26-22; 5-2, 22x13; 14-10, 13x6; 2x11, 16-20; 11-14, 20-23; 17-13, 9x18; 14x21, 23-28; 21-18, 28-31; 18-22, 31-28; 22-27, 28-32; 27-23 Insolita continuazione la giocata più accreditata è la 5-10.

---

Pubblicato il 10/5/2007