

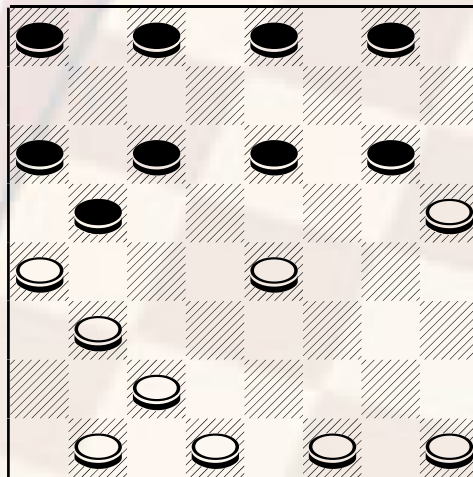
## IN RICORDO DI ADOLFO BATTAGLIA

Sono ormai trascorsi 3 anni dalla scomparsa del Gran maestro Adolfo Battaglia di Genova. Oggi voglio ricordarlo con una sua indimenticabile partita che gli ha consentito di aggiudicarsi il suo primo titolo assoluto nel 1973. Prima di addentrarmi nell'analisi della partita, voglio presentare il personaggio: Adolfo era nato a Genova il 13 maggio 1941, inizia a giocare a dama nel 1960, dopo un periodo intenso di studi diventa uno dei grandi protagonisti degli anni 70-80. Uomo riservato, gentile, educato, estremamente corretto, dotato di una formidabile memoria e di una grande passione, partecipava spesso alla vita di circolo dove giocava con tutti, dispensando insegnamenti e svelando segreti, per cui a Genova i vecchi damisti sono tutti suoi discepoli, e quando giocano una variante che ritengono forte, ma poco nota, dicono che "è una variante di Battaglia".

Passiamo ora all'esame della partita giocata al sesto turno del campionato del 1973.

**Battaglia – Badiali** : 21-17, 9-13; 25-21, la numero uno una partita che avvantaggia il bianco e che Battaglia conosceva molto bene 5-9; 23-19, 11-14; 24-20!, 14x23; 28x19, la principale caratteristica del maestro genovese viene evidenziata in questa giocata poiché tra le diverse condotte a sua disposizione lui sceglie quella che meglio si adatta all'avversario indipendentemente dal valore della linea di gioco.: 12-15?(A); 20x11, 7x23; 27x20, 6-11(B); 22-19, 8-12; 20-16,

Diagramma 731



Mossa al Nero

Analizzando la posizione del diagramma è facile constatare che il nero si trova in difficoltà per via della legatura sull'ala sinistra. Tale legatura deriva dall'apertura e bisogna riconoscere che il bianco è stato bravo a mantenerla fino a questo punto. Ora spetta al nero la scelta di come accettare il cambio: con 4-8 oppure attaccando a sua volta il pezzo in 19, decide per la prima, mossa che il suo avversario aveva studiato attentamente: 4-8(C); 16x7, 3x12; 31-28, 12-16; 28-23, 8-12; 26-22, 11-15; 21-18, 2-6; 29-26, 6-11; 26-21, 15-20; 32-28, 20x27; 30x23, 11-15; 28-24, 1-5; 18-14, 13-18; 22x6, 15x22; 6-3, 22-27; 23-19, 27-30; 3-6, 30-27; 6-11, 27-23; 19-15, 12x19; 11-15, 19-22; 15-19, 23-20; 19x26, 20-15; 26-22, 15-11; 22-18, 11-6; 17-13, 16-20; 24x15, 6-10; 15-11, 10x26; 11-7, Bianco Vince

- A) La 12-16 è senz'altro da preferirsi.
- B) Preferisco 4-7.
- C) 11-14 è migliore ecco un possibile seguito: 11-14; 16x7, 14x23; 31-27, 3x12; 27x20, 12-16; 20-15, 1-5; 21-18, 13x22; 26x19, 2-6; 29-26, 16-20; 30-27, 4-7; 26-21, 20-24; 21-18, 7-11; 15-12, 11-15; 27-22, 15-20; 19-15, 20-23; 22-19, 23-27; 18-14, 27-31; 14-11, 9-13; 11x2, 5-9; 2-5, 31-27; 5x14, 24-28; 17x10, 9-13; 32x23, 27x18; 12-7, 18-14; 10-5, 14x23; 7-3 pari

---

Pubblicato il 11/1/2007